

le fil

automne 2024



Théâtre
Jean Lurçat
Scène
Nationale
Aubusson

Sommaire

P. 1 – Édito

P. 2 & 3 – Ricochets

P. 4 & 5 – Créer

P. 7 – Retour en images

P. 8 – Partager

P. 9 – Programmer

P. 10 à P. 17 – Spectacles de la saison automnale

P. 18 – Fabriquer

P. 19 – Regarder

P. 20 & 21 – Se rapprocher

P. 22 – Grandir

P. 23 – S'écouter

P. 24 – Informations pratiques

P. 25 – Partenaires

P. 26 – Calendrier de l'automne

Directrice de publication Christine Malard

Rédaction Marjolaine Dumontant / Christine Malard avec la complicité des artistes et partenaires

Secrétaires de rédaction Marjolaine Dumontant / Ariane Liger

Visuel Studio Kailis

Conception et création graphique

Studio Kailis et Atelier Adrien Aymard

Imprimeur GDS – Limoges

Crédits photos : Pierre Barbier, Victoire Godard, Priscilla Benz, Maxime Authier PhotoGraphics Felletin, Brankica Zilovic, Nina Bernfeld, Antoine Billet, Collectif Maw Maw, Communauté de Communes Creuse Sud-Ouest, Thomas Couppey, Jerzy Doroszkiewicz, Ensemble Jh[atus & complicités, Naomi Fleischer, Aurore Fouchez, Olivier Houeix, Luc Jacquin, Hervé Leprêtre, LMB Felletin, Amélie Madeline, Jennifer Meeus, Leslie Moquin, Antoine Ollier, Théo Petrignet, Parc naturel régional de Millevaches en Limousin, Loïc Réau, Christophe Reynaud de Lage, Stéphane Ribault, Baptiste Ribault, Jeanne Ricoeur, Debby Termonia, Théâtre Jean Lurçat

Licences 1,2 et 3 Réf. ESV-D-2019-001576

Code APE 9004Z - Siret 315 534 057 000 23

Théâtre Jean Lurçat – Scène nationale d'Aubusson / juillet 2024

Cet exemplaire ne peut être vendu.

Avez-vous déjà eu la sensation d'être sur un fil, en suspension au-dessus du vide... ? Avez-vous connu ce vertige ? Avez-vous éprouvé la joie d'être en parfaite harmonie avec tout ce qui vous entoure ? Savez-vous ce que cela engendre d'être tiraillé entre liberté et loyauté ? Avez-vous déjà senti le manque de votre pays et de vos proches ? Le jugement des autres vous fait-il peur ? Votre perception du monde est-elle valable ? Avez-vous déjà été attiré·e par quelque chose de dangereux mais tellement excitant ? Peut-on compter sur vous ? Pouvez-vous faire confiance à vos sens ? L'infime et l'intime sont-ils audibles ?

Autant de questions que vous ne vous êtes peut-être pas encore posées, d'expériences que vous n'avez jamais vécues, de sensations inédites et inavouées. Le théâtre Jean Lurçat vous invite à explorer ce champ des possibles avec les artistes qui nous permettront cette année de nous déplacer, en nous-mêmes et dans un élan vers les autres. Anthony Thibault convoquera la force de *La grande Ourse* pour résister, Fida Mohissen celle de l'amour dans sa profession de foi *Shahada*, Élise Noiraud celle de l'humour pour grandir, le collectif Maw Maw celle de l'empathie pour détricoter les normes... À chacun·e son imagination, venez la muscler avec les artistes. Le monde a besoin de sublimation et les artistes sont les agents de cette transformation, comme vous, comme nous.

En cette rentrée, nous vous proposons de vous mettre en mouvement, au sens propre comme au sens figuré. Les Arts vivants ont cette puissance de nous faire tout éprouver ! Venez au théâtre vous asseoir parmi des inconnus, ressentez que nous faisons corps dans une même émotion, transcendons nos différences pour adopter d'autres points de vue et faire communauté, car c'est plus que jamais nécessaire. Faisons avec les artistes le choix de la curiosité et de la générosité. Tendre la main vers l'autre, se mettre à sa place, prendre le relais quand il ne peut plus et éprouver la force que cette interdépendance crée, cela nous transforme et nous donne confiance en l'avenir.

Que le spectacle continue !

Christine Malard

Directrice du théâtre Jean Lurçat - Scène nationale d'Aubusson



ory

KARA
SEA

VERNAV
ZENYL

Les quatre saisons du théâtre

Avec vous et puis vous, et vous !

La scène nationale d'Aubusson développe son projet autour de l'hybridation et de la jeunesse de mille façons, tout au long de l'année. Le mois de juin dédié plus particulièrement aux amateurs a réjoui de nombreuses familles et les collaborations estivales se sont enrichies cet été.



Les soignantes à l'issue de la répétition de *Prendre soin*

Amatrices et professionnels sur scène

Toute l'année, des soignantes du secteur d'Aubusson (aides-soignantes, infirmières, kinés, cadres de santé et retraitées) ont travaillé avec la metteuse en scène Daniela Labbé Cabrera, accompagnées par des artistes (deux comédiennes et un danseur-chorégraphe). Elles ont donné deux représentations de *Prendre soin*, les 22 et 23 juin, dans la joie et avec la fierté de porter la parole du monde soignant. Que d'émotions et d'acclamations ! Près de 300 personnes ont salué debout, lors des applaudissements, leur engagement.

Cette année 2024-2025, nous proposons sur certains week-ends des ateliers avec la circographe Fanny Soriano de la compagnie associée Libertivore, cf. p. 6. À vous de jouer !



Tisser entre les générations

Les journées du 28 et 29 mai ont assurément marqué les jeunes esprits ! À l'occasion de la venue de Bénédicte Guichardon avec son spectacle *Le Fil*, et en partenariat avec la médiathèque Creuse Grand Sud et la Cité Internationale de la Tapisserie, plus de 600 enfants ont pu profiter d'un spectacle faisant écho à la tradition de notre territoire : le tissage est un acte d'amour ! **Les prochains rendez-vous jeunesse : *La danse des tarantules* du 7 au 9 novembre, cf. p. 13 et *De nos jardins* le 17, 18 et 19 décembre, cf. p. 17.**



Joyeux anniversaire, cher PNR !

Le public limousin s'est réuni cet été à Millevaches et à Meymac pour partager des moments de grâce avec les artistes. Trois représentations ont été données le samedi 6 juillet, autour du thème de la nuit, pour célébrer ensemble les 20 ans du Parc Naturel Régional de Millevaches en Limousin et sa labellisation RICE (Réserve internationale de ciel étoilé). Malgré la brume et la pluie, la Cie Libertivore a pu montrer une étape de travail de sa future création et la Cie La Bobine a enchanté de nombreuses familles dans la douceur de leur cocon.



Un lancement national à Aubusson

En avril, c'est à Aubusson que s'est tenu le lancement national du programme Cura, avec l'exposition *Réalités alternatives*, imaginée au théâtre Jean Lurçat par les curateurs Anno Boulan et Dominique Moulon. Sept directions de scènes nationales, l'Association des Scènes nationales, le ministère de la Culture (Direction générale de la création artistique) et le Centre national des arts plastiques - Cnap étaient autour de la table pour échanger sur la place faite aux arts plastiques dans les théâtres.

Prochaine exposition Cura : *Inquiétantes étrangetés*, du 12 octobre au 24 novembre, vernissage le vendredi 11 octobre à 18h30, cf. p. 19.



Le mois des amateurs dans toutes les disciplines !

Chaque année au mois de juin, le théâtre accueille les projets amateurs, accompagnés par des artistes tout au long de l'année. Et quel succès ! Le plateau de la scène nationale a ainsi vu jouer les 170 danseurs et danseuses de l'association Libre Cours, 103 élèves de la Sixième à la Terminale en option et spécialité théâtre et les soignantes mises en scène par Daniela Labbé Cabrera pour le spectacle *Prendre soin*.

Rendez-vous pour les prochains stages et ateliers, cf. p. 6.

Comment se crée un spectacle ?

Les artistes vous racontent.

La danse des tarentules sera joué pour la première fois les 7, 8 et 9 novembre prochains à Aubusson. Cette création du collectif Maw Maw a été fabriquée en partie au théâtre Jean Lurçat. Découvrez comment notre territoire nourrit l'imaginaire des artistes et comment ses habitants apportent leurs talents aux futurs spectacles qui tourneront ensuite dans toute la France.



Les élèves du LMB lors de la construction du décor au théâtre

Comment s'enracine un projet de création ?

En juillet 2022, alors en tournée à Aubusson avec leur spectacle *Le langage des oiseaux*, Awena Burgess et Marie Girardin, comédiennes, chanteuses et metteuses en scène, présentent le projet de leur future création *La danse des tarentules* à la directrice du théâtre. En écho aux idées surgissant de cet échange, des entrevues ne tardent pas à débuter avec des créatrices creusoises, bientôt embarquées dans l'aventure !

Financer la création du spectacle

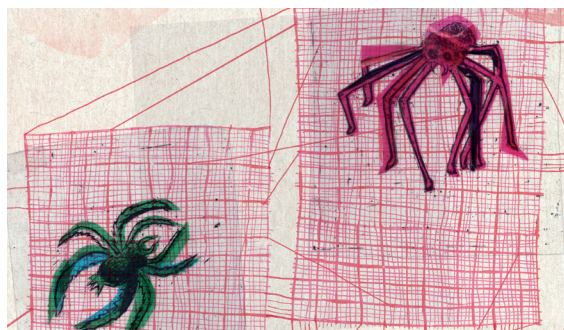
C'est une étape de plus en plus complexe pour les artistes. Le collectif Maw Maw a recherché des financements (subvention, coproduction, pré-achat...) et a pu compter sur la Scène nationale d'Aubusson et trois autres théâtres pour financer une partie des salaires des artistes et techniciens.

La création du décor

Une première rencontre avec l'équipe des Just'lissières, Cloé Paty et Aurélie Chené, donne d'emblée beaucoup d'idées aux artistes du collectif sur le tissage et les gestes de travail l'accompagnant. Par la suite, Cloé œuvrera avec Delphine Ciavaldini sur la conception de la partie textile de la scénographie. Plasticienne ayant une longue expérience du spectacle vivant, Delphine a son atelier à Aubusson. C'est elle qui a créé la grande toile colorée qui se tissera tout au long du spectacle.

Dans le même temps, Brice Berthoud, co-directeur de la compagnie Les Anges au Plafond, associée au théâtre Jean Lurçat, et avec qui Awena Burgess

et Marie Girardin collaborent joyeusement depuis longtemps, travaille lui aussi sur la future scénographie de *La danse des tarentules*. Rapidement, une rencontre avec les professeurs et apprenants du Lycée des Métiers du Bâtiment de Felletin fait naître un nouveau partenariat pour la création du décor. Au cours de l'année 2023-24, afin de faire avancer la réflexion commune, Awena, Marie et Brice multiplient les aller-retours depuis Lille, Paris et Rouen jusqu'à Felletin. Les artistes travaillent avec les élèves des classes de première année du CAP menuiserie et du CAP charpente et visitent les ateliers de construction de l'école centenaire. Les jeunes du LMB, quant à eux, s'approprient le projet et découvrent ce qu'est un décor de spectacle en assistant à la construction de celui de *L'oiseau de Prométhée* lors de visites au théâtre. Eux-mêmes ont par ailleurs imaginé plusieurs scénographies : leurs maquettes seront exposées dans le hall du CCAJL* avant le spectacle.



Nourrir la réflexion

La danse des tarentules est une invitation à détricoter la barrière de la norme pour se glisser entre les mailles, et découvrir celles et ceux qui perçoivent le monde autrement. Les deux artistes souhaitaient rencontrer des personnes pour qui cette réalité est quotidienne. C'est ainsi qu'elles sont allées voir l'équipe de Réseau Bulle 23, une association qui se met au service de toutes les personnes intéressées ou concernées par l'autisme. Ces échanges leur ont apporté de précieux éléments de réflexion nécessaires au spectacle.

Résidences d'artistes

Une fois tous les éléments récoltés, la phase d'écriture a pu commencer, à domicile et en résidence dans des théâtres comme le nôtre. Les résidences du collectif Maw Maw leur ont permis de travailler sur la scénographie, la musique et le chant, la création des images rétro-projetées, la danse, le jeu, la création lumière et les costumes, autant de langages qui se retrouveront au service de l'histoire.

L'aboutissement : la représentation

La première représentation d'un spectacle est appelée sa création. L'idée étant bien sûr de faire ensuite tourner le spectacle afin qu'il soit vu par un maximum de personnes ! Rendez-vous du 7 au 9 novembre au théâtre Jean Lurçat pour applaudir *La danse des tarentules* pour la toute première fois !



Les apprenants de Felletin découvrent le théâtre

Voir le spectacle

La danse des tarentules du 7 au 9 novembre, cf. p. 13

*Centre Culturel et Artistique Jean Lurçat

Comment la découverte de la Creuse vous a donné envie de travailler avec des personnes localement ?

Marie Girardin et Awena Burgess : Nous étions venues à Aubusson une première fois pendant le confinement avec un spectacle de la compagnie Les Anges au Plafond : *Les fenêtres*, des tranches de vie marionnettiques qui se jouaient aux fenêtres des maisons pour pallier la fermeture des théâtres. C'était au printemps 2021, et entre ces impromptus dans les rues de Felletin et d'Aubusson, Christine Malard la directrice du théâtre nous a emmenées à la rencontre d'artistes et artisans toutes et tous plus fantastiques les un-es que les autres. Nous avons été très touchées par cette énergie créatrice incroyable et par la



générosité de toute l'équipe du théâtre Jean Lurçat qui nous a accueillies avec tellement de joie durant cette période si particulière. Nous sommes reparties dans nos pénates avec l'envie de revenir très vite !

Puis, avec le Collectif Maw Maw, nous sommes venues jouer à deux reprises *Le langage des oiseaux* : la première fois à Aubusson, en lien avec l'exposition *Tisser la nature* de la Cité Internationale de la tapisserie, et la seconde fois à Faux-la-Montagne, où se tenait le même jour une passionnante conférence sur l'autisme. Le tissage et la neurodiversité, deux sujets qui résonnaient incontestablement avec la création de notre nouveau spectacle en cours d'écriture : *La danse des tarentules*.

Nous avons repris contact avec l'atelier des Just'lissières, que nous avions visité auparavant, et le courant est passé très fort avec Cloé Paty. Elle nous a présenté Delphine Ciavaldini, artiste plasticienne protéiforme qui signe la création textile du décor, accompagnée par Cloé.

Parallèlement, l'équipe du théâtre Jean Lurçat nous a mis en relation avec le Lycée des Métiers du Bâtiment de Felletin, avec qui nous avons collaboré pour la construction d'une partie du décor. Fred Marcon, régisseur principal et plateau du théâtre Jean Lurçat et menuisier hors pair, a également construit certains éléments de décor du spectacle.

Tous ces liens sont inscrits au cœur de notre récit : l'action de *La danse des tarentules* prend place dans un atelier de lissières à Aubusson !

Et ce beau tissage se prolonge avec de nouvelles rencontres, puisque nous travaillons actuellement sur l'écriture d'un projet pour l'APAJH 23, association qui accompagne des personnes en situations de handicap.

Découvrez la compagnie : collectifmawmaw.com

Apprendre ensemble et se faire plaisir

Après l'expérience réussie de *Prendre soin*, à savoir proposer à des amateurs un travail sur un plateau au long cours avec une restitution en fin d'année, accompagnés par des professionnels, nous proposons pour la rentrée un nouveau projet porté par Fanny Soriano de la compagnie Libertivore. Nous invitons une équipe à se constituer, qui se retrouvera sur plusieurs week-ends. Chacun·e pourra y développer sa pratique du cirque et de la danse.



LE MÉTALLOPHONE : ATELIER PARENT-ENFANT

En plus des représentations du spectacle *Les Métamorphoses* les dimanche 24 et lundi 25 novembre, de l'exposition installée au théâtre, cf. p. 15, le compositeur Bastien David animera un atelier d'environ 45 minutes, après la représentation du dimanche.

La transmission est au cœur du travail des artistes-musiciens en associant le concert et des ateliers intergénérationnels. L'idée est d'imaginer collectivement, parents et enfants, une œuvre pour le Métallophone ! Avec son clavier de 15 mètres de circonférence, vous partagerez ensemble une expérience unique.

Aucune formation musicale n'est requise, il suffit à chacun·e d'être à l'écoute des autres.

Dimanche 24 novembre, de 16h30 à 17h15

À partir de 6 ans

Gratuit + adhérez au théâtre Jean Lurçat pour participer

Places limitées, réservation conseillée

ATELIERS ENVIRONNEMENT DU SENSIBLE AVEC FANNY SORIANO

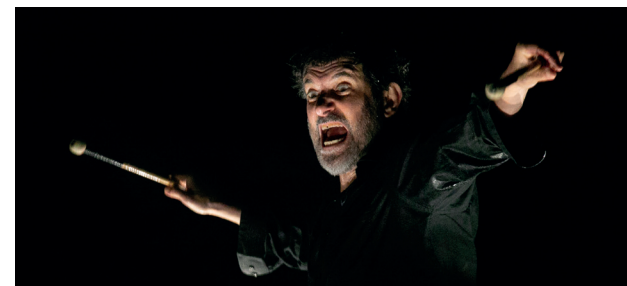
La circographe de la compagnie Libertivore, associée depuis trois ans au théâtre, vous propose de suivre un atelier à l'année, en 2024/25, avec plusieurs week-ends de pratique de circo-danse, qui donnera lieu à une présentation collective publique.

« Avec un travail de mouvement en solo et en collectif ou partnering, nous imaginerons des modalités de relations physiques entre humain et élément du vivant, invitant l'humain à se dé-centrer. Nous utiliserons des outils de danse contact, de manipulation d'objet, d'acrobatie, de cirque. Nous nous servirons de rebuts de la nature, d'éléments bruts non transformés. Nous créerons des jeux physiques pour réveiller notre intelligence sensible. Avec ces rebuts (bois de cerf, fougère, pissenlit, ...) nous chercherons les chemins de l'intelligence sensorielle et sensible, de l'intelligence collective des corps en harmonie avec des éléments du vivant. Nous travaillerons dans un premier temps en improvisation et nous partagerons des outils de travail d'écriture circassienne. »
Fanny Soriano

Les 5 et 6 octobre, 7 et 8 décembre, 22 et 23 février, 5 et 6 avril. Restitution les 31 mai et 1^{er} juin au festival de l'environnement à Aubusson.

Modalités d'inscription : à partir de 16 ans, bonne condition physique, sensibilité à la danse, possibilité de contacts physiques entre les participants, engagement sur l'ensemble de l'année.

Tarifs : 100 € pour l'année + adhérez au théâtre Jean Lurçat pour participer



Infos, adhésion et inscription obligatoire :
Virginie Chabat - 05 55 83 09 12 - relations-publiques@snaubusson.com

Mais qui va s'occuper des enfants ?

Nous !

L'idée est de libérer les parents le temps d'un spectacle et que les enfants aussi puissent profiter d'une soirée spécialement imaginée pour eux. L'équipe de la médiathèque intercommunale Creuse Grand Sud prévoit une fois par mois ces moments en parallèle de certains spectacles destinés aux publics adultes ou adolescents, dont la durée avoisine 1h, présentés avant 20h.



Ces soirées « à tous les étages » sont gratuites sur inscription nécessaire en amont auprès du théâtre (05 55 83 09 09) ou de la médiathèque (05 55 66 61 23).

Le point commun de ces soirées « à tous les étages » : le thème du spectacle pour les parents est aussi abordé à la médiathèque avec les enfants.

Les médiathécaires préparent leurs interventions en fonction du sujet et du nombre de réservations. Ils accueillent vos enfants pour des moments ludiques ou de lecture. Les animations se terminent à la fin du spectacle. C'est alors le moment de se raconter ce qu'on a vécu chacun·e de son côté !

Spectacles sélectionnés sur la saison automnale

Shahada, le jeudi 3 octobre à 19h30

À partir de 15 ans, durée 1h05

Les enfants dès 4 ans auront un atelier et des moments de lecture sur le thème des peurs. Spectacle cf. p. 11

La danse des tarentules, le samedi 9 novembre à 17h30

À partir de 6 ans, durée 45 mn

Les enfants dès 4 ans auront un atelier et des moments de lecture sur le thème du fil. Spectacle cf. p. 13

Dracula - Lucy's dream, le jeudi 3 décembre à 19h30

À partir de 14 ans, durée 1h

Les enfants dès 4 ans auront un atelier et des moments de lecture sur le thème des parcours de vie.

Spectacle cf. p. 16

Spectacles automne 2024



In Situ

On bouge ! Soirée spéciale lancement de la saison automnale

Vendredi 13 septembre à partir de 18h

- 18h • Retrouvailles de rentrée autour d'un cocktail surprise
- 18h30 • Spectacle *In Situ* de Jann Gallois sur le parvis du théâtre - piscine
- 19h • Découverte des spectacles de l'automne en compagnie des artistes et partenaires
- 20h30 • Entracte sucré-salé
- 21h • Spectacle *In Situ* de Jann Gallois sur le parvis du théâtre - piscine

Dans tous les théâtres, le « lancement de saison » fait partie des rendez-vous incontournables. Au théâtre Jean Lurçat, nous prenons cette tradition très à cœur puisqu'à chaque changement de saisons, nous nous retrouvons ! Ainsi, au début de l'automne, de l'hiver, du printemps et de l'été, nous avons l'occasion de faire se retrouver public, artistes et partenaires de la Scène nationale lors d'un événement convivial et riche en surprises.

Ce vendredi 13 septembre, vous pourrez découvrir en mots, en images et en musique tout ce qui fait la beauté des histoires que vous partageront les artistes cet automne à la Scène nationale d'Aubusson. Ce sera l'occasion de commencer à organiser vos futures soirées au théâtre entre amis, en famille ou en solo. Cette présentation des spectacles du dernier trimestre 2024 sera sous le signe du déplacement. On vous embarque !

Entrée gratuite > réservation recommandée au 05 55 83 09 09 ou resa@snaubusson.com

Vous êtes impatients de découvrir tous les spectacles ? Rendez-vous dès le 1^{er} août sur snaubusson.com pour prendre connaissance de l'ensemble des spectacles du calendrier 2024/2025.

Achetez dès le 1^{er} septembre vos billets pour tous les spectacles de l'année sur snaubusson.com



La grande Ourse

Penda Diouf
Cie **La Nuit te soupire** - Anthony Thibault

Création dans le cadre du festival **Les Zébrures d'automne des Francophonies** - Des écritures à la scène

THÉÂTRE
Samedi 28 septembre • 20h30
1h20 | À partir de 13 ans

« **On ne transformera pas le monde si on ne transforme pas les imaginaires** »
Édouard Glissant

À travers une fable dystopique, l'autrice Penda Diouf nous raconte l'histoire de l'émancipation d'une femme. Accusée d'avoir jeté un papier de bonbon par terre, elle incrimine d'abord son fils puis reconnaît les faits et sa responsabilité. Malgré une cellule familiale forte et un mari aimant, elle est anéantie par une garde à vue musclée et délitée par la pression sociale et les mauvaises langues qui l'entourent...

Pour conjurer le sort, cette femme fait appel aux forces ancestrales, convoquant en elle une puissance jusque-là inconnue, aussi dévastatrice que salutaire : la rage. C'est par elle que cette femme amorce une transformation en ourse – animal souvent rattaché à la rage et qui nous enseigne qu'il est possible d'être

à la fois « farouche et généreux, de protéger son territoire et ses frontières tout en étant disponible ». La rage, si elle se transforme, peut être un véritable guide. Et cette transfiguration animiste lui permet alors d'offrir un nouveau visage, lui donnant la force de lutter. Pour sa survie et celle de son espèce.

Anthony Thibault - metteur en scène
Diplômé d'un master professionnel « Dramaturgie et Mise en scène » à Poitiers, Anthony Thibault crée en 2015 la compagnie La Nuit te soupire à Poitiers, dont l'une des premières actions sera de créer le label « Jeunes textes en liberté », avec l'autrice Penda Diouf.

Penda Diouf - autrice
Après un DEA en études théâtrales à l'université Sorbonne-Nouvelle, Penda Diouf obtient un master en « Arts du spectacle » et devient bibliothécaire. Puis l'écriture l'emporte et elle voit ses pièces de théâtre éditées. « J'écris essentiellement des personnages féminins « racisés ». Je pense n'écrire bien que les choses que je connais et maîtrise. Pour moi, l'art et l'écriture ne peuvent être déconnectés d'un environnement social, culturel, politique. »

Texte **Penda Diouf** Mise en scène **Anthony Thibault** Avec **Armelle Abibou, Prescillia Amany Kouamé, Hovnatán Avedikian, Maïka Louakairim, Marcel Mankita, Adrien Michaux et Aho Ssan** Création musicale **Aho Ssan** Scénographie **Salma Bordes** Costumes **Marguerite Lantz** Création Lumière **Pierre Langlois** Régie générale **Maureen Cléret**

En partenariat avec



Shahada

Fida Mohissen
FAB - **François Cervantes**

THÉÂTRE
Jeudi 3 octobre • 19h30
1h05 | À partir de 15 ans
Pour les enfants dès 4 ans, soirée « à tous les étages »
à la médiathèque, cf. p. 8



Il y a toujours un ailleurs possible

En langue arabe, le mot *Shahada* a plusieurs significations : témoignage, profession de foi musulmane et martyr. Le Syrien Fida Mohissen a choisi la première. Aujourd'hui directeur de théâtre à Avignon, il raconte son bouleversant chemin de vie. Un récit intime sur la tentation de l'enfermement dans une doctrine religieuse et la façon de s'en libérer.

Shahada est une plongée archéologique dans les souvenirs d'une vie, pour retrouver les traces de la lente et mystérieuse libération d'un corps et d'une âme.

Au gré des souvenirs, l'auteur et comédien Fida Mohissen se raconte aujourd'hui, en tant qu'homme mûr vivant en France, marié et père de deux

enfants. En miroir, Rami Rkab raconte l'autre Fida, jeune homme syrien, érudit en langue arabe et en éducation religieuse, « imbibé de dieu », découvrant le théâtre avec passion, quittant la Syrie pour l'occident, terre diabolisée dans son pays d'origine.

Les deux comédiens, précisément et élégamment dirigés par François Cervantes, interprètent une bouleversante traversée existentielle. Sidérant d'intelligence, de bonté et de force, d'une bouleversante sincérité, ce spectacle réconcilie avec le genre humain. Il raconte le parcours d'une vie, celle d'un homme qui a fait le pari de l'Amour.

Texte **Fida Mohissen** Mise en scène **François Cervantes** Assistanat à la mise en scène **Amandine du Rivau** Avec **Fida Mohissen et Rami Rkab** Costumes et accessoires **Virginie Breger** Création lumière **Christian Pinaud** Création sonore **Gabriel Acremant**





MÿA

Robinson Khoury

CONCERT

Dimanche 20 octobre • 15h

1h15 | À partir de 7 ans

Tarifs spéciaux du festival Jazz à la Sout' : de 8 à 22 €

Gratuit pour les – 12 ans

Un virtuose du trombone

Robinson Khoury est un jeune et talentueux artiste : tromboniste, chanteur et compositeur, il multiplie les expériences au sein d'orchestres prestigieux et collabore régulièrement avec Ibrahim Maalouf, le Sacre du tympan et Théo Ceccaldi, ainsi qu'avec Quincy Jones. Il a obtenu un coup de cœur de l'Académie Charles Cros pour son récent disque *Broken Lines*.

Il vient présenter en trio son nouvel album, *MÿA*, création onirique inspirée par les éléments et l'évolution, qui puise du côté de mélodies anciennes, de rythmes sur peaux comme le maqâmât de la musique arabe... et y ajoute une dimension électronique pour représenter l'inconnu des temps oubliés.

Aux percussions digitales et à la voix : Anissa Nehari, musicienne envoûtée par les rythmes du monde. Au piano, synthétiseurs et voix, c'est Léo Jassef, un artiste d'une grande sensibilité. Robinson Khoury complète ce trio au trombone, différents instruments à embouchure, au synthétiseur modulaire et à la voix.

En partenariat avec



Trombone et autres instruments **Robinson Khoury** Voix, percussions **Anissa Nehari** Piano, claviers **Léo Jassef**



Les saisons

Antonio Vivaldi & Giovanni A. Guido Thierry Malandain CCN Malandain Ballet - Biarritz

DANSE & MUSIQUE

Mercredi 6 novembre • 20h à l'Opéra de Limoges

1h | À partir de 11 ans

Nous vous proposons d'aller ensemble voir le spectacle en bus.

Départ de la gare routière à 18h.

Tarifs trajet inclus : plein tarif : 43 €, tarif réduit : 18 €

Réservation indispensable auprès du théâtre Jean Lurçat

La nature dansée, dansez la nature

Deux partitions pour *Quatre Saisons* ! Très différentes, elles sont combinées en un ensemble aéré et fluide dans la toute dernière création du chorégraphe Thierry Malandain. Il célèbre ici en huit saisons, les beautés de la nature servies par l'interprétation dans la fosse de l'Orchestre Symphonique de l'Opéra de Limoges Nouvelle-Aquitaine, dirigé par Pavel Baleff.

Membre de l'Académie des beaux-arts de l'Institut de France et auteur de plus de 80 chorégraphies, Thierry Malandain continue de créer un répertoire cohérent, profondément lié au Ballet et où la priorité est donnée au corps dansant, à sa puissance, sa virtuosité, son humanité et à sa sensualité. Sa recherche du sens et de l'esthétique guide un style intemporel et sobre. Celui-ci peut être grave tout autant qu'impertinent et il puise sa richesse aussi bien dans les racines que dans une vision renouvelée de la danse académique.

Musique **Antonio Vivaldi & Giovanni Antonio Guido** Chorégraphie **Thierry Malandain** Décor et Costumes **Jorge Gallardo** Lumières **François Menou** Réalisation costumes **Véronique Murat, Charlotte Margnoux**, assistées d'**Anaïs Abel** Réalisation décor **Frédéric Vadé** Réalisation accessoires **Annie Onchalo** Maîtres de ballet **Richard Coudray, Giuseppe Chiavaro, Frederik Deberdt**



La danse des tarentules



Awena Burgess et Marie Girardin Collectif Maw Maw

CRÉATION

THÉÂTRE EN IMAGES ET MUSIQUE

Judi 7 novembre • 10h et 14h30

Vendredi 8 novembre • 10h et 14h30

Samedi 9 novembre • 11h et 17h30

45 min | À partir de 6 ans

Spectacle « enfance » : tarif unique 7 €

Pour les enfants de 4 à 6 ans, soirée « à tous les étages »

à la médiathèque, cf. p. 8

Détricoter la barrière de la norme

Dans leur atelier de tapisserie, deux lissières se dépêchent de préparer leurs bobines de fil : elles vont accueillir d'un instant à l'autre la plus célèbre des arachnologues ! Ensemble, elles concevront l'immense tapisserie qui doit orner le hall d'entrée du nouveau Musée International de l'Araignée, à New-York. Alors qu'elles se mettent à l'ouvrage, une drôle de fièvre s'empare de l'une d'entre elles ...



Le théâtre et le cinéma proposent la projection d'un documentaire en lien avec ce spectacle.

Non conforme Documentaire de Vincent Dumesnil - 52 mn - produit par Méroé Films

Hortense, Maolan et Christopher sont comme les autres, en apparence. Ils sont pourtant ce que l'on appelle des « dys ». Reconnus comme handicapés, ils ne sont pas malades : leur cerveau fonctionne différemment, les confrontant à des difficultés que les « non dys » ne peuvent imaginer. Mais celles-ci les amènent aussi à développer d'autres capacités pour s'intégrer à un monde dans lequel ils sont considérés comme non conformes.

Projection : lundi 7 octobre à 20h30. En présence du réalisateur (sous réserve).

Après *Le langage des oiseaux*, le Collectif Maw Maw s'inspire du mythe de la tarentelle pour continuer d'explorer la multiplicité des langages qui nous relient entre vivant-e-s. Leur regard se pose cette fois sur notre communauté d'humain-es, pour questionner notre rapport à la différence.

À travers le jeu, l'image retroprojetée et le chant, la compagnie accueille le public au cœur d'un atelier coloré. Les trois interprètes nous invitent à détricoter la barrière de la norme pour plonger avec émerveillement dans l'infinie diversité de nos perceptions du monde.

Ce spectacle jeune public du collectif Maw Maw a été fabriqué en partie ici, à Aubusson. Découvrez comment notre territoire nourrit les artistes et comment ses habitants contribuent aux créations, cf. p. 4 et 5.

Conception, écriture **Awena Burgess** et **Marie Girardin** Avec **Awena Burgess, Marina Cousseau, Marie Girardin** Regard extérieur **Juliet O'Brien** Musique et chant **Awena Burgess** et **Daniel Mizrahi** Scénographie **Brice Berthoud** avec **Maxime Boulanger** Création textile et tissage **Delphine Ciavaldini** et **Cloé Paty** Regard dramaturgique **Camille Trouvé** Regard chorégraphique **Mattia Doto** et **Tullia Conte** Costumes **Séverine Thiébault** Lumière **Louis de Pasquale** Regard et apports sur la neurodiversité **Clémence Soria** Régie générale, tournée et plateau **Marina Cousseau**



Élise - La trilogie

Élise Noiraud - Compagnie 28

THÉÂTRE

Élise Noiraud, son incroyable énergie et son jeu tout en finesse nous fait entendre ses premiers pas dans la vie. Une passionnante écriture de soi, un théâtre généreux qui renvoie en trois épisodes à une expérience universelle : grandir ! La Communauté de communes Creuse Sud-Ouest et le théâtre vous proposent un voyage théâtral : 3 soirées dans 3 lieux ! Chaque épisode peut être vu indépendamment des deux autres.

La Banane Américaine (chroniques d'une enfance ordinaire)

Judi 14 novembre • 20h30 • Pontarion
1h | À partir de 10 ans

Le temps de l'enfance

Élise a 9 ans, vit dans un village des Deux-Sèvres quelque part au pays du Chabichou et de Ségolène Royal, aux côtés d'une mère dépressive, d'une tante envahissante, d'une mamie sourde et d'un prof de musique survoltée. Élise Noiraud pose là les souvenirs tangibles de son enfance et croque avec malice toute une galerie de personnages qui constitueront la toile de fond de sa trilogie. Dotée d'une plasticité incroyable, Élise Noiraud raconte avec entrain et une certaine naïveté sa réalité quotidienne et familiale. L'ensemble se situe à la frontière du théâtre et du conte, dans un seul-en-scène comique et volcanique. Qui permet de retrouver toute la saveur, l'émotion et la cruauté de l'enfance. De toutes les enfances.



Pour que tu m'aimes encore

Vendredi 15 novembre • 20h30

Saint-Martin-Sainte-Catherine • Le Theil
1h25 | À partir de 8 ans

Vivre au jour le jour sa vie !

13 ans et demi. L'âge des espoirs et des révolutions intérieures. L'âge aussi des années collège : ingrates, maladroités et belles, justement pour ça. Élise est secrètement amoureuse de Tony. Élise doit s'occuper de sa maman déprimée. Et surtout, Élise prépare une danse en hommage à sa chanteuse préférée pour la fête du collège...

Avec *Pour que tu m'aimes encore*, l'artiste continue à remonter le fil de sa vie et rend palpables les sautes d'humeur et sentiments à fleur de peau de l'adolescence. Avec humour et sensibilité, *Élise* nous propose un plongeon dans cette adolescence qui nous a tous construits et interprète plus de dix personnages au milieu desquels la jeune fille tente de se frayer un chemin et de quitter l'enfance.

Le Champ des Possibles

Samedi 16 novembre • 20h30

1h25 | À partir de 9 ans

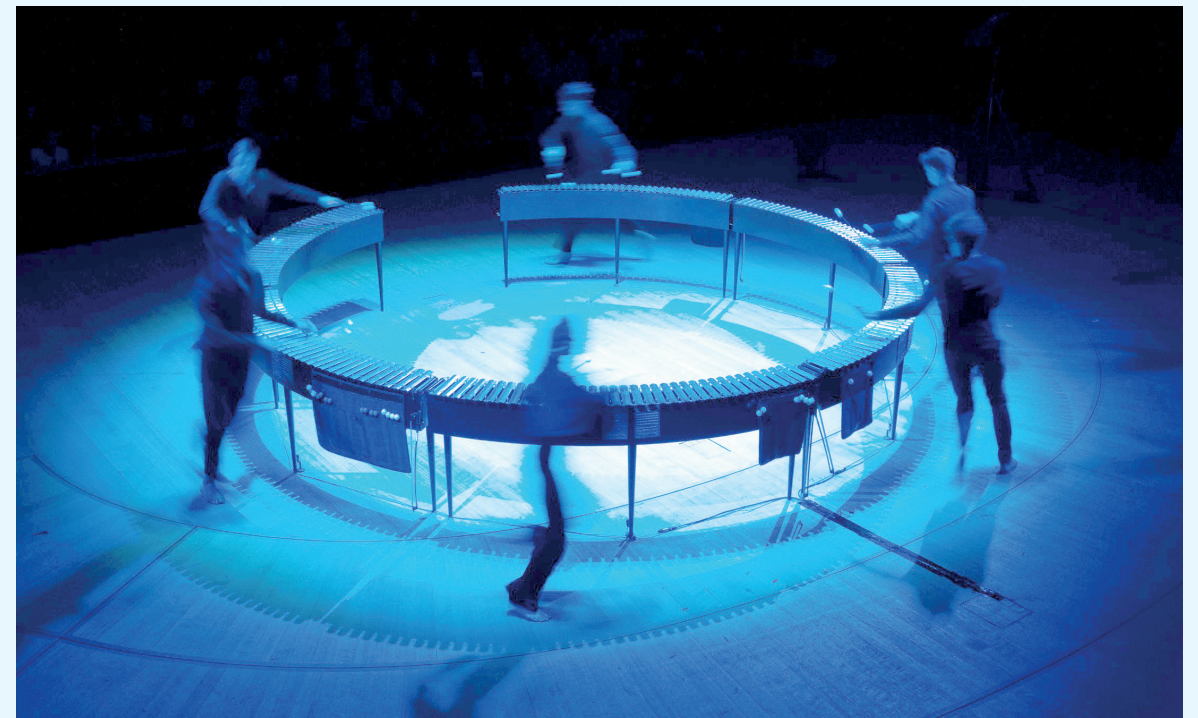
Quitter l'enfance

À 19 ans, un bac en poche et l'envie de tracer sa route, Élise quitte son village familial pour rejoindre la capitale. Elle va grandir loin d'une mère qui la culpabilise à grand renfort de chantage affectif, se perdre dans la ville, faire des rencontres qui donnent lieu à une galerie truculente de personnages croisés à la Sorbonne, dans des associations étudiantes, ou chez la mère d'un petit Agamemnon dont elle devient la baby-sitter. Ils sont les jalons d'un parcours d'émancipation jonché de péripéties. De bagarre en acharnement, elle finira par danser sur le champ miné des possibles ! Élise Noiraud nous offre une performance théâtrale explosive, drôle et sensible et dont la dimension universelle offre une catharsis jubilatoire et salutaire.

En partenariat avec
la saison culturelle



Écriture, interprétation et mise en scène **Élise Noiraud** Collaboration artistique **Baptiste Ribault** Lumières et régie générale **Thibaud Caumon** Son **François Duguest**



Les Métamorphoses

Bastien David - Les Insectes

MUSIQUE

Dimanche 24 novembre • 15h

Lundi 25 novembre • 10h

1h | À partir de 6 ans

Faire entendre l'infime, écouter l'invisible

Le Métallophone est un nouvel instrument de percussion microtonal imaginé par le compositeur Bastien David. Accordé en douzième de ton, il nous permet de ressentir physiquement les vibrations acoustiques produites par l'univers irisé de ces sons nouveaux. L'ensemble Les Insectes composé de six percussionnistes nous plonge dans l'univers du sonore minuscule, de par leur jeu virtuose sur le Métallophone. Une fois mises en vibration, les 216 lames de son clavier d'acier nous font entendre les notes entre les notes.

Créée en 2020, Les Insectes se consacrent à la création d'un répertoire composé sur mesure pour le Métallophone, afin d'explorer ses timbres et ses couleurs et la densité sonore de l'instrument de 15 mètres de circonférence. *Les Métamorphoses* est la première œuvre composée où les musiciens mettent en résonance les lames du clavier circulaire dans ce ballet gestuel, immersif et sonore.

Direction artistique **Bastien David** Musicien·nes **Elisa Humanes, François Vallet, Lou Renaud Bailly, Lucie Delmas, Maxime Echardour, Morgan Laplace Mermoud, Diane Versace**

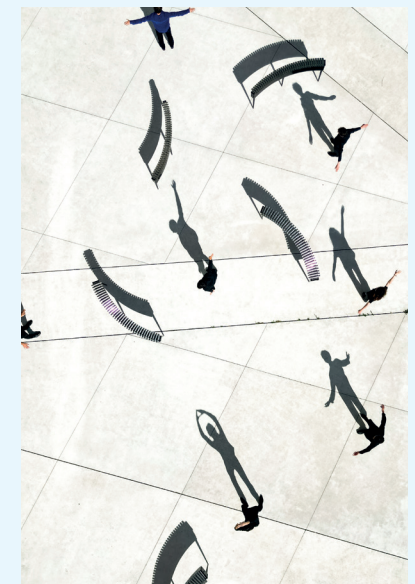
L'atelier

Ouvert à tous sur inscription, après la représentation du dimanche 24 novembre. Informations en page 6.

L'exposition

Les représentations du Métallophone font l'objet d'un carnet de voyage photographique, témoignant de la diversité et de la beauté des patrimoines naturels et culturels rencontrés.

Carnet de voyage du Métallophone au CCAJL
Dimanche 24 novembre de 14h à 18h
Lundi 25 novembre de 9h à 12h





Dracula - Lucy's Dream

Yngvild Aspeli
Cie Plexus Polaire

Inspiré du roman *Dracula* de Bram Stoker

MARIONNETTE

Mardi 3 décembre • 19h30

1h | À partir de 14 ans

Pour les enfants dès 4 ans, soirée « à tous les étages »
à la médiathèque, cf. p. 8

Si on jouait à se faire peur ?

La metteuse en scène et marionnettiste Yngvild Aspeli, directrice du Nordland Visual Theatre de Norvège, revisite le mythe de Dracula. Le public entre dans l'inconscient de l'une des victimes du comte, la jeune Lucy, en proie à des cauchemars et à des crises de somnambulisme. Son monde intérieur est une plongée dans le délire de ceux qui se sentent attirés par quelque chose de dangereusement délicieux – qui peut nous consumer si l'on se retrouve à aller trop loin.

Chaque création d'Yngvild Aspeli est un émerveillement. Saluée dans le monde entier, elle nous

propose une adaptation visuelle de *Dracula*, à partir du roman de Bram Stoker et d'une réécriture islandaise. Elle interroge sa thématique favorite, le basculement dans la folie et l'exploration de la noirceur de l'âme humaine et crée un univers plastique puissant permis par ce qui constitue la base de son langage hybride : les marionnettes et leur fascinant pouvoir d'évocation. Grandeur nature au réalisme bluffant, elles font naître, sous la manipulation de cinq marionnettistes, un trouble qui brouille la frontière entre la matière inerte et le corps des comédien-nes. La mort, l'érotisme, le désir et le rêve se fondent les uns dans les autres.

On retrouve les thèmes du dédoublement de personnalité et de la folie dans cette variation du mythe vampirique. Le fantastique, présent à l'origine dans le roman, fait surface à travers de multiples créatures pour brouiller les pistes. Un instant, on ne sait plus ce qui est vrai, ce qui est faux, marionnette ou artiste, mort ou vivant, désiré ou non... Et la limite est franchie, dans un sens ou dans l'autre.

Mise en scène **Yngvild Aspeli** Distribution **Dominique Cattani, Yejin Choi, Sebastian Moya, Marina Simonova, Kyra Vandenenden** Composition musique **Ane Marthe Sørlien Holen** Fabrication marionnettes **Yngvild Aspeli, Manon Dublanc, Pascale Blaison, Elise Nicod, Sébastien Puech, Delphine Cerf** Scénographie **Elisabeth Holager Lund** Création Vidéo **David Lejard-Ruffet** Costumes **Benjamin Moreau** Régie lumière et plateau **Emilie Nguyen** Régie son et vidéo **Baptiste Coin** Assistants à la mise en scène **Thylda Barès, Aitor Sanz Juanes** Dramaturge **Pauline Thimonnier**



Réfugions-nous

Alexandre Denis
Cie La Mondiale générale

CIRQUE

Samedi 14 décembre • 19h

1h30 | À partir de 10 ans

Cirque de situations

La Mondiale générale, déjà venue à Aubusson au Chapitre en juillet 2023 pour le spectacle *Rapprochons-nous*, cherche ici à interroger l'individu dans le groupe grâce à une succession d'expériences physiques : vous serez, si vous le voulez, les acteurs de ce qui se fabriquera sous vos yeux. Chaque geste que vous ferez, vous asseoir ici ou là, oser bouger un élément, influera directement sur le cours de cette expérience collective.

Et pour atteindre ce point d'équilibre commun, rien de mieux que des acrobates habiles et pleins d'humour pour trouver le mouvement juste, qui fera tout tenir ensemble, grâce à une série d'outils et de protocoles. Car dans cet espace rien qu'à nous, il s'agit bien de jouer, d'observer et de coopérer.

Chaque représentation est unique et à l'image des personnes présentes. Une expérience réjouissante dans laquelle le public est à la fois spectateur et accompagnateur. De quoi finir l'année en beauté, tous ensemble !

Conception **Alexandre Denis** Opérateurs **Alexandre Denis, Frédéric Arsenault, Julien Vadet, Christophe Bruyas, Vincent Noel** Création sonore **Julien Vadet** Création lumière **Christophe Bruyas, Régie Vincent, Noel** Construction **Silvain Ohl** Scénographie **Timothé Van Der Steen**



De nos jardins



Martine Altenburger & Ôna Maiocco
Ensemble]h[iatus & complicités

MUSIQUE & CUISINE

Mardi 17 décembre • 10h & 14h30

Flayat • Café de l'espace

Mercredi 18 décembre • 15h30 • Aubusson

Jeudi 19 décembre • 10h & 14h30

Faux-la-Montagne • Salle des fêtes

30 min | À partir de 3 ans | Suivi d'une dégustation

Spectacle « enfance » : tarif unique 7 €

Plein les oreilles, les mirettes et les papilles

De nos jardins est un duo d'improvisation cuisine et musique ! Une violoncelliste et une jardinière-créatrice en cuisine végétale s'invitent parmi leurs convives. L'une avec son instrument, l'autre avec son kit cuisine et sa récolte du jardin.

La recette du jour cuisinée devant les spectateurs change selon la saison. Les gestes, les sons, les odeurs se mêlent petit à petit. L'attention portée par l'une sur l'autre attise l'éveil de tous nos sens. Écouteilles et papilles affûtées, il ne reste plus qu'à partager et déguster le mets préparé, aux sons des bruits de bouche et des petites cuillères.

Implantée sur la commune de Jarnages depuis laquelle elle rayonne sur le département et au-delà, l'association Ryoanji porte plusieurs activités : l'Ensemble]h[iatus, le projet de territoire Épïcètre, territoire de l'écoute et le festival Le Bruit de la Musique.

Violoncelle **Martine Altenburger** Cuisine végétale **Ôna Maiocco**

En partenariat avec



Résidences

Quand les artistes s'installent

Une résidence d'artiste, c'est bien plus qu'une scène à disposition. Le travail avec les régisseurs lumières, son et plateau ainsi que le matériel spécifique de la Scène nationale permettent aux artistes d'envisager différents axes de travail. Certaines compagnies utilisent leur temps en résidence pour se concentrer uniquement sur l'écriture ; d'autres sur la scénographie. Et parfois, elles viennent finaliser leur spectacle : cet automne, le plateau du théâtre Jean Lurçat accueillera ainsi les créations de *La grande Ourse* par la compagnie La Nuit te soupire et de *La danse des tarentules* du collectif Maw Maw.



CIE LE THÉÂTRE AU CORPS

Eliakim Sénégas-Lajus

Vouloir gagner Théâtre, danse, arts du récit

À partir de 11 ans

En imaginant la trajectoire d'une joueuse qui s'interroge sur son rapport à la gagne, *Vouloir gagner* questionne ce que nos émotions ludiques racontent de nos éducations et de notre société. Dans une forme mêlant récit, performance dansée et musique, la pièce se penche sur les jeux de société comme un terrain où observer notre rapport à la compétition, alors que celle-ci envahit des domaines toujours plus nombreux de nos vies.

En résidence du 16 au 20 septembre

SORTIE DE RÉSIDENCE JEUDI 19 SEPTEMBRE 18H30

CIE LA NUIT TE SOUPIRE

Penda Diouf et Anthony Thibault

La grande Ourse Théâtre

À partir de 13 ans

En résidence du 23 au 27 septembre

CRÉATION DU SPECTACLE SAMEDI 28 SEPTEMBRE 20H30

dans le cadre du festival Les Zébrures d'automne des Francophonies - Des écritures à la scène. cf. p. 10

COLLECTIF MAW MAW

Awena Burgess et Marie Girardin

La danse des tarentules Théâtre en image & musique

À partir de 6 ans, cf. p. 13

En résidence du 24 octobre au 06 novembre

CRÉATION DU SPECTACLE LES 7, 8 ET 9 NOVEMBRE

CIE LIBERTIVORE Fanny Soriano

Faune Cirque, danse • À partir de 6 ans

La compagnie Libertivore poursuit ses recherches autour de l'animalité. Le bois de cerf, apparu dans *Brame*, devient l'axe principal du travail. Il symbolise la force et la vulnérabilité. Chez Libertivore, ces trouvailles - la branche de *Hêtre* et la souche de *Fractales* - témoignent d'instant fugaces de vie dans la forêt. Ramenés au plateau, ces trésors irriguent tout le travail de la compagnie.

En résidence du 7 au 18 octobre

SORTIE DE RÉSIDENCE VENDREDI 18 OCTOBRE 18H30

THÉÂTRE HÉLIOS CIE DE L'ÂME À LA VAGUE

Hervé Leprêtre

Renaissance Seul en scène • À partir de 12 ans

Hervé Leprêtre relate son histoire vécue il y a 14 ans : un accident de forêt. Il témoigne de ce qui s'est passé sous cet arbre, 4 heures durant lesquelles il a attendu les secours. Il raconte ce qui lui a permis de tenir. « Sous l'arbre, j'ai eu la chance d'avoir été prêt à tout quitter. Alors tout ce que j'ai retrouvé dès le lendemain, y compris mon corps amputé, je l'ai reçu comme un cadeau. Et cela ne m'a jamais quitté depuis. »

En résidence du 10 au 14 décembre

SORTIE DE RÉSIDENCE VENDREDI 13 DÉCEMBRE 18H30

SANS VOIES

Accueil en partenariat avec L'Archipèl

Musique, chanson-rock • À partir de 5 ans

Sans Voies, c'est de la chanson-rock, une énergie débordante et une musique qui fait voltiger les mots au milieu d'un univers multicolore. En s'entourant de guitares légères ou saturées, mélangées à la douceur rauque d'un saxophone fou, les textes caressent et cognent. Sur la brèche entre la chanson et le rock, le groupe fait résonner ses mots dans une ambiance feutrée ou électrique.

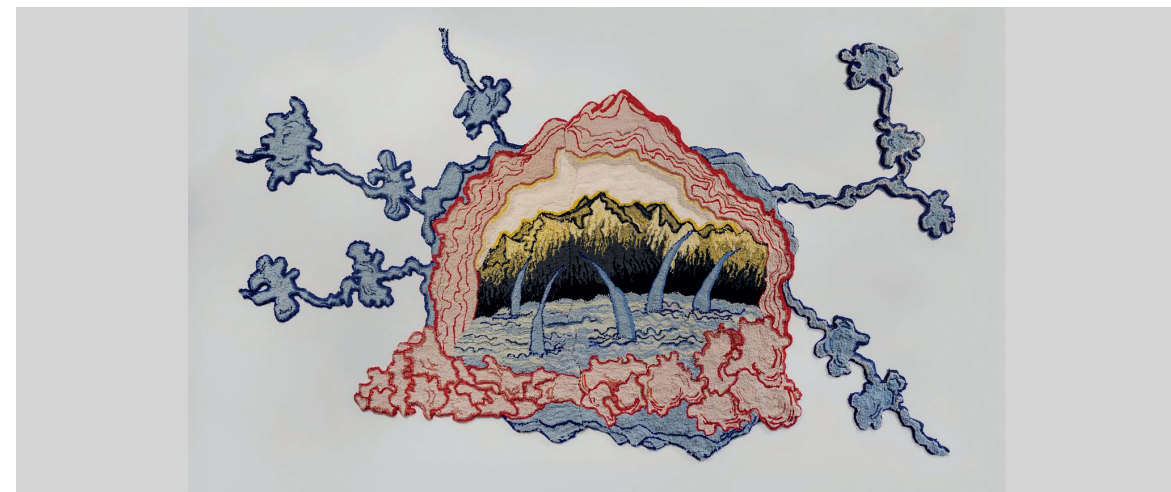
En résidence du 16 au 20 décembre

SORTIE DE RÉSIDENCE VENDREDI 20 DÉCEMBRE 18H30



Exposition Cura #2

Inquiétantes étrangetés



Brankica Zilovic, *Mundus Subterraneus II*, 2023, laine tuftée

Le projet CURA soutenu par le CNAP (Centre National des Arts Plastiques) et le Ministère de la Culture se poursuit avec l'exposition *Inquiétantes étrangetés* qui s'inscrit dans la continuité de *Réalités alternatives*, présentée en mars - avril, des commissaires Anso Boulan et Dominique Moulon. Ce deuxième événement sera dédié à ces éléments qui, aussi infimes soient-ils, agitent nos consciences dans l'art comme dans la vie. Nous découvrirons les œuvres de six artistes invités au théâtre Jean Lurçat.

L'étrangeté en art serait plutôt de l'ordre de la règle et il en était déjà ainsi avec les Anciens découvrant au XVII^e siècle les gravures du *Mundus subterraneus* d'Athanasius Kircher qui ont tant inspiré l'un des artistes que nous recevrons, **Brankica Zilovic**. Son médium, c'est la laine tuftée - une technique bien connue à Aubusson - avec laquelle elle crée des représentations colorées mêlant cartes et territoires du dessus comme du dessous.

De son côté, **Michel Paysant** dessine avec les mouvements de ses pupilles qu'il scrute et enregistre en temps réel avec un système de tracking oculaire. Découvrez le dessin de paysage qui orne ainsi son *Vase pour les yeux* en porcelaine de Limoges.

Les photographies de **Marina Gadonneix** semblent quant à elles témoigner d'un quelque chose qui s'est passé ou qui est sur le point d'arriver. Évoquant souvent l'univers des scientifiques, ses décors constitués ou reconstitués sont comme en suspens. Avec *Untitled (Mars yard) #3*, ce qui pourrait arriver ne témoignerait que de l'éventualité d'un ailleurs aussi lointain qu'incertain.

Les scénarios des films en trois dimensions de **Bertrand Dezoteux**, comme *Super-règne* issu de la collection du FRAC Nouvelle-Aquitaine, vont d'étrangetés en étrangetés. Avec ses narrations, l'artiste convoque le surréalisme. Son esthétique est aussi faite d'approximations qui ajoutent à la bizarrerie générale des séquences présentées ici.

C'est en général sur Internet que les créations de **Michaël Borras**, plus connu sous le nom de **Systaïme**, émergent. L'artiste, qui a effectué une partie de ses études à Aubusson, se saisit des idées comme des formes, outils ou services qui sans cesse se renouvellent. Il éprouve les

techniques ou technologies comme actuellement celles de l'intelligence artificielle générative pour illustrer de possibles rêves ou cauchemars qui sont en parfaite corrélation avec les cultures populaires se déployant en ligne.

Enfin, il y aura l'installation sonore *Bleen* de **Caroline Delieutraz**, qui émerge aussi de l'usage d'applications d'intelligences artificielles génératives. Les impressions sur tissus matelassés qu'elle offre à nos regards ont quelque chose d'organique. La symétrie qui y est de rigueur nous oriente vers le monde animal, mais chacune et chacun y verra ce que bon lui semble en éprouvant vraisemblablement le sentiment d'une inquiétante étrangeté.

Voir l'exposition

Vernissage le vendredi 11 octobre à 18h30

Du 12 octobre au 24 novembre.

Brankica Zilovic, *Mundus Subterraneus II*, 2023, laine tuftée

Michel Paysant, *Vase pour les yeux (Maison Ullens)*, 2020, porcelaine de Limoges

Marina Gadonneix, *Untitled (Mars yard) #3*, 2016, tirage photographique, galerie Christophe Gaillard

Bertrand Dezoteux, *Super-règne*, 2017, séquence en trois dimensions, Frac-arthothèque Nouvelle-Aquitaine

Michaël Borras alias Systaïme, *Swimming Pool Free Party*, 2024, séquence generative, TikTok

Caroline Delieutraz, *Bleen*, 2024, installation sonore, photographie

Baptiste Guyon

Le partenariat, axe majeur du projet du théâtre

En plus des structures fidèles au théâtre Jean Lurçat depuis plusieurs années, de nouveaux partenaires s'ajoutent progressivement. Établissements scolaires, associations, collectivités et tiers-lieux, le déploiement géographique s'opère afin de donner une diversité de spectacles près de chez vous, dans de nouvelles communes chaque saison. Rencontres avec quelques-uns de ces partenaires à l'automne.



Larzac ! donné par Philippe Durand le dimanche 24 mars aux ateliers de la Mine

La grande Ourse sera créée à Aubusson, dans le cadre du festival des Francophonies - Des écritures à la scène. Son directeur Hassane Kassi Kouyaté nous relate pourquoi ce festival continue d'offrir des représentations sur un territoire rural comme le nôtre. Depuis sa création, la décentralisation et l'itinérance des spectacles dans la région a toujours été dans l'ADN des Francophonies - Des écritures à la scène, avec plus de 40 ans d'accompagnements, de découvertes d'artistes francophones de tous les continents. Les questions de démocratisation de la culture, de partage, d'accessibilité des spectacles par différents publics ont souvent motivé ses programmations avec la complicité de plusieurs partenaires du territoire dont la scène nationale d'Aubusson. Ce partenariat avec le théâtre Jean Lurçat s'est développé ces dernières années. En effet, pour le bonheur des artistes, des publics et de notre collaboration, elle accueille des résidences de création, co-produit et montre les créations de certains spectacles avant les représentations à Limoges. Cette année pour les Zébrures d'automne 2024, nous nous réjouissons de la résidence et de la création à Aubusson de *La grande Ourse*, dans une mise en scène d'Antony Thibault. C'est encore le lieu pour moi de remercier toute l'équipe de la Scène nationale pour ce travail essentiel déployé sur ce territoire rural ô combien important.

Voir le spectacle

La grande Ourse le samedi 28 septembre, cf. p. 10

Nouveau partenaire : le festival Jazz à la Sout'. Thierry Bourguignon son directeur nous parle de sa proposition de programmer un jeune virtuose du trombone.

C'est avec un réel plaisir que nous accueillerons pour cette 26^e édition du Festival d'Automne en Creuse de Jazz à la Sout' la révélation de la scène jazz française et jeune virtuose du trombone, Robinson Khoury. Sans cesse à la recherche de nouvelles sonorités, ce musicien d'exception nous présentera son nouveau projet *Mÿa*. À travers ce projet musical, inspiré par les éléments et l'évolution, Robinson Khoury a réussi à marier avec grand talent le jazz à la voix, à la musique électronique et à la musique ancienne.

Pour un concert aussi original, sortant des sentiers battus, il nous semblait évident que la Scène nationale d'Aubusson soit LA structure partenaire de cet événement dès lors que cette dernière mène un travail remarquable dans le domaine de la création, de la découverte et la promotion de jeunes artistes.

Depuis sa création, notre Festival s'est toujours nourri de rencontres, de coopération, nous espérons donc que ce nouveau partenariat marque le début d'une belle et longue collaboration autour de la création, de la diffusion et de l'action culturelle sur notre territoire.

Voir le concert

Robinson Khoury, *Mÿa* le dimanche 20 octobre, cf. p. 12

Pour la deuxième année consécutive, l'Opéra de Limoges et la Scène nationale s'associent pour proposer une sortie en bus avec cet automne, Les saisons du CCN Malandain Ballet - Biarritz. Voula Koxarakis, conseillère artistique à la programmation chorégraphique, nous explique comment l'équipe de l'Opéra choisit sa programmation et ses partenaires.

Le nouveau label de Théâtre Lyrique d'Intérêt National avec un axe fort sur la création chorégraphique amène à sélectionner des propositions artistiques qui valorisent le lien entre la danse et la musique. L'Opéra disposant d'un orchestre symphonique, cela permet dans le spectacle *Les Saisons* de pouvoir l'entendre interpréter la musique de Vivaldi et de Guido. C'est tellement rare d'avoir un spectacle de danse avec un orchestre au lieu d'une bande enregistrée ! Les partenariats diffèrent d'une saison à l'autre. Ils se nouent après des échanges pour trouver des envies communes. Venir en bus est plus vertueux aussi que le déplacement de chaque spectateur individuellement. Je suis particulièrement heureuse que le public creusois puisse venir assister à ce très beau spectacle : *Les Saisons*.

Voir le spectacle

Les saisons le mercredi 6 novembre, cf. p. 12

La communauté de communes Creuse Sud-Ouest et le théâtre s'associent à nouveau pour recevoir la trilogie *Élise*. Sophie Lory, responsable du service culture et vie associative, nous explique ce choix.

À la Communauté de communes Creuse Sud-Ouest, nous aimons l'idée de l'itinérance et d'amener les spectacles au plus près des habitants. C'est une manière d'habiter le territoire et de se rencontrer. La saison culturelle Creuse Sud-Ouest est basée sur ce leitmotiv. En proposant une trilogie, nous amplifions cette ambition, mais en plus nous suggérons aux habitants de suivre un spectacle sur plusieurs communes et de se réapproprier son territoire. C'est donc encore plus intéressant lorsque nous dépassons les « frontières » administratives en proposant cette trilogie sur Aubusson et sur la Communauté de communes Creuse Sud-Ouest. Enfin, ce choix s'explique par la qualité de la proposition artistique, bien entendu.

En quoi un partenariat avec la scène nationale est constructif pour notre territoire ?

Sur nos espaces ruraux, les divers projets culturels doivent se nourrir mutuellement. Nous travaillons avec de nombreux acteurs de la vie locale et de proximité, culturel mais pas seulement. La Creuse a la chance de bénéficier d'une Scène nationale, avec toutes les capacités que cela implique, et nous sommes ravis chaque année de travailler ensemble pour accueillir en commun au moins une proposition artistique. Ce partenariat, au-delà de mutualiser les moyens de chacun, se fabrique sur un mode coopératif, et contribue au développement local pour les femmes et les hommes qui font le territoire, qui l'habitent et le parcourent.

Voir le spectacle

La Banane Américaine (chroniques d'une enfance ordinaire) le jeudi 14 novembre à Pontarion ; *Pour que tu m'aimes encore* le vendredi 15 novembre à Saint-Martin-Sainte-Catherine ; *Le Champ des Possibles* le samedi 16 novembre à Aubusson. Chaque épisode peut être vu indépendamment des deux autres, cf. p. 14.

Le théâtre Jean Lurçat est membre de L'Archipel ex Solima - et accueillera le groupe Sans Voies en résidence en décembre. Ronan Bancelin, coordinateur de l'association musicale, nous expose le principe de ce partenariat et l'intérêt d'œuvrer sur un plan musical.

Les résidences territoriales sont des périodes dédiées à la création pour des artistes dont une part significative du projet s'inscrit dans le domaine des musiques actuelles. Elles permettent d'accueillir les artistes sur au moins deux périodes, favorisant ainsi le développement de leur projet artistique.

L'objectif est double : pour les artistes, ils s'agit de bénéficier de résidences variées et adaptées à chaque étape du projet, avec l'aide de professionnels et d'intervenants ; pour le territoire et les acteurs des musiques actuelles, l'idée est de favoriser la collaboration et l'interconnaissance, enrichir le territoire par la présence d'artistes via des actions culturelles et faire découvrir le département par un parcours de résidences.

La complémentarité et la diversité des lieux sont essentielles à ce dispositif d'accompagnement. La Scène nationale offre un plateau spacieux et chaleureux, particulièrement apprécié des groupes pour le travail de mise en scène, de scénographie et de lumière.

Voir la sortie de résidence du groupe

Sans Voies le vendredi 20 décembre, cf. p. 18

L'association Émile a une vache et le théâtre Jean Lurçat poursuivent leur dialogue artistique : après le succès du concert d'Électrik Gem en décembre 2023, c'est le spectacle pour les tout-petits, *De nos jardins*, qui sera proposé sur le plateau de Millevaches en décembre avec les mairies de Faux-la-Montagne, Royère-de-Vassivière et Gentioux-Pigerolles. Camille Dècle est bénévole de l'association Émile a une vache et nous raconte comment a germé l'idée de travailler à plusieurs sur cet accueil.

La rencontre avec Christine Malard, directrice de la scène nationale il y a 3 ans, a été comme une évidence. Nos intérêts communs nous permettent de travailler ensemble vers la même finalité : l'accès à la culture dans nos territoires ruraux. Grâce à notre partenariat, nous pouvons partager nos compétences et nos connaissances et rendre accessible le spectacle vivant de manière inclusive. La distance ou encore l'espace de représentation ne sont plus des freins à la diffusion de spectacle. Aujourd'hui, Émile a une vache fait le lien entre les différentes écoles de son territoire et facilite le rassemblement des élèves de maternelle et des enfants de la crèche autour d'un même spectacle.

Voir le spectacle

De nos jardins, mardi 17 décembre à 10h & 14h30 à Flayat • Café de l'espace ; mercredi 18 décembre à 15h30 à Aubusson ; Jeudi 19 décembre à 10h & 14h30 à Faux-la-Montagne • Salle des fêtes cf. p. 17



Lecture de Polyglotte à la bibliothèque d'Auzances, en mars dernier

À cœurs ouverts...

sur la jeunesse

Une centaine d'élèves de la 6^e à la Terminale de la cité scolaire Jamot-Jaurès choisissent de pratiquer le théâtre dans leur cursus. Accompagnés par des enseignantes de l'Éducation Nationale, un professeur du Conservatoire départemental et quatre metteuses en scène, ils préparent chaque fin d'année des spectacles joués sur la scène du théâtre. Nous avons baladé nos oreilles, façon micro-trottoir, en leur posant la simple question : qu'est-ce que l'option théâtre vous a apporté ?



« Le théâtre m'a petit à petit donné confiance en moi. J'ai appris à mieux parler et oser prendre la parole. On apprend à se repérer dans l'espace, à prendre les autres en compte dans cet espace, à être éveillé et à l'écoute des autres. »

Rosalie Brusel

« J'ai pu construire une façon de penser ; à force de voir plein de spectacles, j'ai forgé ma réflexion. Chaque représentation m'apporte des connaissances et de la sensibilité. »

Lilyange Defaye Teracher

« J'aime beaucoup les retours des spectacles : après chaque représentation, on prend le temps d'échanger avec les profs et les camarades et c'est super de voir ce que chacun a pensé et ressenti. »

Lucille Esterellas

« À chaque fin de cours de théâtre, je gagne en assurance. Le théâtre m'a aidé à pouvoir parler aux gens facilement ; je suis plus dans l'interaction. »

Dora Stock

« Le théâtre m'a permis de me désinhiber sans avoir peur du jugement des autres. »

Pablo Tschopp-Luna

« Je veux faire carrière dans le théâtre, plutôt dans la création. Je veux tout apprendre. C'est cette ouverture d'esprit que m'a apporté le théâtre. J'ai découvert une nouvelle vision de la vie, une liberté corporelle. »

Felix Bernatets

« J'ai postulé au cours Florent, j'ai été admissible aux auditions et j'ai la chance d'avoir passé le 3^e et dernier tour. La pratique du théâtre a changé mes perspectives d'avenir : au fur et à mesure, le choix d'en faire mon métier s'est conforté. »

Noé Houssard

Au moment où nous imprimons ce Fil, nous apprenons que Noé fera sa rentrée en « classe libre » du cours Florent de Paris. Félicitations à lui !

« La pratique théâtrale m'a tout simplement motivée pour aller à l'école. Ça fait une pause concrète dans les cours théoriques. »

Mandy Chenu

« Le théâtre est un exutoire pour mes émotions. À travers chaque personnage que je joue, je décharge mes énergies. Le théâtre aide à faire passer des messages : je ressors chargée et grandie intellectuellement après chaque représentation. »

Michka Pylypiw

« Ce que je vois, c'est que les jeunes sont heureux, bien dans leurs corps. Je crois que dès qu'ils sortent d'une salle de classe, ça engage quelque chose de différent, dans leur corps et dans leur tête. Ils apprennent aussi à quitter l'individualisme du fait de mettre en place un projet collectif : ils font quelque chose ensemble, qui doit être réussi jusqu'au bout. »

Marie Combes, professeure

Le Creuset des idées

sur le thème de la santé mentale

Chaque année le théâtre propose de partager une journée de réflexion, traversée des émotions d'un spectacle vu ensemble. Baptisée « Creuset des idées* », cette journée vise à faire naître une pensée collective, chargée de ce que chaque spectateur participant·e amène de son vécu, expérience, témoignage... Les thématiques de la santé et du soin sont au cœur de cet événement. En février 2025, nous vous donnons rendez-vous après le spectacle *La Brande* de la compagnie Courir à la Catastrophe, afin de se questionner sur le sujet de la santé mentale.



Pour en finir avec les clichés sur la folie, Alice Vannier a créé *La Brande*, pièce écrite d'après l'histoire de la clinique la Borde, ouverte par le Dr. Jean Oury en 1953 dans le Loir-et-Cher. Elle raconte l'aventure humaine d'une institution psychiatrique. Les comédiennes et comédiens incarnent tour à tour les « malades », les soignants, les psychiatres et les infirmier·es, laissant planer le doute sur la limite entre la raison et la déraison. Qui est le plus fou d'entre eux ?! En partant de cette expérience artistique commune – notre ressenti en voyant ce spectacle *La Brande* – nous nous interrogerons ensemble sur la façon de prendre soin des patients atteints de désordres mentaux dans notre société ; et de notre propre part de folie.

« Soigner les malades sans soigner l'hôpital, c'est de la folie. »

François Tosquelles, psychiatre

L'idée est de partir d'une œuvre artistique et de ses effets sur notre sensibilité, d'un spectacle vu par toute une salle pour réfléchir ensuite avec les artistes au sujet choisi, le temps d'une journée. Les participants sont tous sur un pied d'égalité, chacun avec son vécu et ses expériences. Il s'agit de travailler en « intelligence collective ». La hiérarchie trop habituelle entre ceux qui savent, enseignent, soignent, etc., et ceux qui sont malades ou aidants sera mise de côté.

L'objectif est de transformer nos croyances et nos pratiques, de générer des idées nouvelles, de fondre nos expériences en une nouvelle pour contribuer à un « mieux-être ». C'est pourquoi nous avons baptisé ce processus « le Creuset des idées ».

« Ce n'est pas parce que les gens souffrent qu'ils n'ont pas d'humour et qu'ils ne sont pas drôles »

Alice Vannier, metteuse en scène

Voir le spectacle

La Brande le lundi 10 février 19h30

Participer au Creuset des idées

Samedi 15 février de 9h à 17h – gratuit
Places limitées, renseignement et inscription auprès de Virginie Chabat au 05 55 53 09 12
relations-publiques@snaubusson.com

*Creuset : Petit récipient en métal, en matériau réfractaire, utilisé pour fondre, calciner, purifier des matières minérales / Lieu où diverses choses se mêlent, se fondent / Partie inférieure d'un haut-fourneau, où se rassemble le métal fondu.

ACHETEZ PLUSIEURS PLACES

Deux cartes qui permettent d'avoir accès à des tarifs très avantageux

Carte ON AIME

11€ la place

4 places
à utiliser librement
soit 44€ la carte

Carte ON ADORE

9€ la place

8 places
à utiliser librement
soit 72€ la carte

Elles sont valables 1 an à date anniversaire, non nominatives, utilisables en groupe (présence d'au moins un adhérent) et elles sont réservées aux adhérents.

ACHETER VOS PLACES

En ligne : billetterie-theatrejeanlurcat.mapado.com
Par mail : resa@snaubusson.com
Au guichet et par téléphone au 05 55 83 09 09 du mardi au vendredi de 14h à 18h, et dès 14h les jours de spectacle.

ADHÉRER À L'ASSOCIATION

Cotisation adhésion plein tarif : 11€

Cotisation adhésion tarif réduit* : 3€

L'adhésion permet de bénéficier des cartes « ON AIME / ON ADORE », de tarifs avantageux chez nos partenaires, (liste disponible sur notre site). Devenir adhérent du théâtre Jean Lurçat, c'est soutenir la programmation, promouvoir un projet artistique et l'esprit de service public qui nous anime afin de montrer que ce théâtre est nécessaire, vital, utile à notre territoire et à ses habitants. C'est enfin recevoir les publications et les informations du théâtre.

L'association Centre Culturel et Artistique Jean Lurçat gère le théâtre Jean Lurçat - Scène nationale d'Aubusson.

COMPOSITION DU BUREAU

Co-Présidentes Benoîte Doazan et Marie Combes

Vice-Président Daniel Petitbon

Trésorière Annette Paquignon

Secrétaire Marie-Ange Gracia

Secrétaire adjoint Sébastien Bouet

LES ENTOURS DES SPECTACLES

Pour chaque représentation au théâtre, **l'Avant-scène est ouverte 1h avant et 1h après les spectacles**. Traiteurs, cavistes ou brasseurs sont présents pour vous régaler. Retrouvez aussi des libraires dans le hall du théâtre, avant et après les spectacles.

ACCESSIBILITÉ AUX PERSONNES À HANDICAP SENSORIEL



Le théâtre Jean Lurçat souhaite favoriser l'accès aux œuvres du spectacle vivant pour les personnes en situation de handicap sensoriel et leur permettre ainsi d'assister aux représentations dans les meilleures conditions. Pour cela, il participe au projet « Dans Tous les Sens », piloté par la compagnie Singuliers Associés. Retrouvez les pictogrammes sur les pages des spectacles accessibles.

TARIFS INDIVIDUELS

Plein tarif : 18€

Plein tarif adhérent : 15€

Tarif réduit* : 12€

Tarif réduit adhérent* : 8€

Tarif moins de 18 ans : 7€

Spectacles « enfance » : 7€

Spectacles en itinérance en Creuse

Plein tarif : 10€ / Tarif réduit : 7€

Tarifs groupes : 12€ Pour une réservation à partir de 10 personnes, vous bénéficiez du tarif groupe, sans adhérer, à 12 € par personne. La commande sera effectuée via une personne-relais, chargée du règlement et de la distribution des billets.

* Tarif réduit : étudiants, personnes en situation de handicap et accompagnant, demandeurs d'emploi, bénéficiaires du RSA (sur présentation d'un justificatif)

L'ÉQUIPE DU THÉÂTRE

Direction Christine Malard

programmation@snaubusson.com

Administration et secrétariat général Élise Godier

administration@snaubusson.com

Secrétariat et administration Émilie Crabol

secretariat@snaubusson.com

Communication Marjolaine Dumontant

communication@snaubusson.com

Relations avec les publics Virginie Chabat

relations-publiques@snaubusson.com

Billetterie et accueil des artistes Gwladys Gabriel Lang

resa@snaubusson.com

Affichage et diffusion Ariane Liger

diffusion@snaubusson.com

Accueil du public Nils Teissonnières

Régie générale et lumière Jean-Christophe Legrand

technique@snaubusson.com

Régie principale et son Stéphane Ducourtieux

regie-son@snaubusson.com

Régie principale et plateau Frédéric Marcon

regie-plateau@snaubusson.com

Et tous les intermittent-es qui travaillent au théâtre

Professeures relais Marie Combes, Marina Loritte et Elisabeth Rousset

Professeur du conservatoire Hervé Herpe

Artistes intervenantes Laurianne Baudouin, Rébecca Bonnet, Alexandra Courquet, Maloue Fourdrinier

Théâtre Jean Lurçat
Scène nationale d'Aubusson

Avenue des Lissiers
BP 11, 23200 Aubusson

Administration 05 55 83 09 10

Billetterie 05 55 83 09 09

Courriel secretariat@snaubusson.com

Site www.snaubusson.com

Facebook @Théâtre Jean Lurçat - Scène nationale d'Aubusson

Instagram @scenenationaleaubusson

TUTELLES

Le ministère de la Culture - DRAC Nouvelle-Aquitaine, le Conseil régional Nouvelle-Aquitaine, le Conseil départemental de la Creuse, la Communauté de communes Creuse Grand Sud et la Ville d'Aubusson confient une mission de service public au théâtre Jean Lurçat - et financent à ce titre l'association CCAJL pour son fonctionnement et son projet.



CIÉ DES MÉCÈNES



MÉDIAS PARTENAIRES

NOUS ADHÉRONS À



RETROUVEZ-LES LES SOIRS DE SPECTACLES



MENTIONS

Toutes les mentions de productions, les mentions légales et autres mentions obligatoires sont à retrouver sur notre site internet.



BULLETIN D'ADHÉSION
À L'ASSOCIATION CENTRE CULTUREL ET ARTISTIQUE JEAN LURÇAT

Nom _____ Prénom(s) _____

Courriel _____

Vous autorisez le théâtre Jean Lurçat à utiliser votre adresse électronique pour l'envoi de messages électroniques pour vous informer de ses activités et de son actualité.

Adresse _____

Code postal _____ Ville _____

Téléphone _____ Date de naissance ____ / ____ / ____

Adhésion : Tarif réduit Plein tarif Mode de règlement : Espèces Chèque

- Profession ou situation
- Agriculteur(trice) /exploitant(e)
 - Artisan(e) / Commerçant(e) / chef(fe) d'entreprise
 - Cadre / Profession libérale / Profession intellectuelle supérieure
 - Enseignant(e) / Profession intermédiaire
 - Employé(e)
 - Ouvrier(ère)
 - Retraité(e)
 - Scolaire / Etudiant(e)
 - Autre / Personne sans activité professionnelle

Merci de remplir ces renseignements (norme INSEE) nécessaires pour les statistiques demandées par nos partenaires financier. Ces informations restent confidentielles.

CALENDRIER AUTOMNE 2024

Spectacles

Ven. 13 sept.	18h 18h30 et 21h	Lancement de saison automnale In Situ	Cie BurnOut Jann Gallois	Danse	Aubusson
Sam. 28 sept.	20h30	La grande Ourse	Cie La Nuit te soupire Anthony Thibault	Théâtre	Aubusson
Jeu. 3 oct.	19h30	Shahada	FAB - Fida Mohissen François Cervantes	Théâtre	Aubusson
Dim. 20 oct.	15h	MÿA	Robinson Khoury	Musique	Aubusson
Mer. 6 nov.	20h	Les saisons	CCN Malandain Ballet - Biarritz	Danse & Musique	Opéra de Limoges
Jeu. 7 nov. Ven. 8 nov. Sam. 9 nov.	10h et 14h30 10h et 14h30 11h et 17h30	La danse des tarentules	Collectif Maw Maw Awena Burgess et Marie Girardin	Théâtre en images & musique	Aubusson
Jeu. 14 nov. Ven. 15 nov. Sam. 16 nov.	20h30 20h30 20h30	Élise - La Banane Américaine Élise - Pour que tu m'aimes encore Élise - Le Champ des Possibles	Compagnie 28 Élise Noiraud	Théâtre	Pontarion St Martin-Ste Catherine Aubusson
Dim. 24 nov. Lun. 25 nov.	15h 10h	Les Métamorphoses	Cie Les Insectes Bastien David	Musique	Aubusson
Mar. 3 déc.	19h30	Dracula - Lucy's Dream	Cie Plexus Polaire Yngvild Aspeli	Marionnette	Aubusson
Sam. 14 déc.	19h	Réfugions-nous	Cie La Mondiale générale	Cirque	Aubusson
Mar. 17 déc. Mer. 18 déc. Jeu. 19 déc.	10h et 14h30 15h30 10h et 14h30	De nos jardins	Ensemble Jh[ia]tus & complicités	Musique & Cuisine	Flayat Aubusson Faux-la-Montagne

Sorties de résidence

Jeu. 19 sept.	18h30	Vouloir gagner	Cie Le Théâtre au Corps Eliakim Sénégas-Lajus	Théâtre, danse, arts du récit	Aubusson
Ven. 18 oct.	18h30	Faune	Cie Libertivore Fanny Soriano	Cirque & danse	Aubusson
Ven. 13 déc.	18h30	Renaissance	Cie De l'âme à la vague Hervé Leprêtre	Arts du récit	Aubusson
Ven. 20 déc.	18h30		Sans Voies	Musique	Aubusson

Ateliers

5 et 6 oct. 7 et 8 déc.		Environnement du sensible	Fanny Soriano	Circoclasse	Aubusson
Dim. 24 nov.	16h30	Le Métallophone	Les Insectes Bastien David	Musique	Aubusson

Expositions

Ven. 11 oct.	18h30	Vernissage	Inquiétantes étrangetés	Arts visuels	Aubusson
Du 12 oct. au 24 nov.	14h-18h	Inquiétantes étrangetés	avec 6 artistes	Arts visuels	Aubusson
Dim. 24 nov. Lun. 25 nov.	14h à 17h30 9h à 12h	Les Métamorphoses		Photographies	Aubusson